

Z A R Z Ą D Z E N I E NR 117

**GENERALNEGO DYREKTORA DRÓG KRAJOWYCH  
I AUTOSTRAD**

z dnia 4 kwietnia 2018 r.

**w sprawie organizacji Punktu Informacji Drogowej oraz zasad gromadzenia  
i przekazywania informacji o warunkach ruchu na drogach krajowych**

Na podstawie § 4 ust. 2 pkt 1 załącznika Nr 1 do zarządzenia Nr 7 Generalnego Dyrektora Dróg Krajowych i Autostrad z dnia 1 marca 2017 r. w sprawie ustalenia regulaminu organizacyjnego Generalnej Dyrekcji Dróg Krajowych i Autostrad zarządza się, co następuje:

**§ 1.** Informacje o warunkach ruchu na sieci dróg krajowych, dla których zarządcą jest Generalny Dyrektor Dróg Krajowych i Autostrad, gromadzą i przekazują komórki organizacyjne Generalnej Dyrekcji Dróg Krajowych i Autostrad, zwanej dalej „GDDKiA”, które prowadzą Punkt Informacji Drogowej, zwany dalej „PID”.

**§ 2.** Do zadań PID należy, w szczególności:

- 1) gromadzenie i przekazywanie informacji o warunkach ruchu, stanie nawierzchni i zdarzeniach mających wpływ na bezpieczeństwo ruchu drogowego oraz płynność ruchu na sieci dróg krajowych;
- 2) gromadzenie i przekazywanie informacji związanych z utrzymaniem sieci dróg krajowych w sezonie letnim i zimowym, poprzez monitorowanie bieżących działań służb do spraw utrzymania;
- 3) wykonywanie zadań określonych w wewnętrznie obowiązujących w GDDKiA uregulowaniach w sprawie systemu Stałego Dyżuru oraz w sprawie przygotowania GDDKiA do realizacji zadań zarządzania kryzysowego;
- 4) wykonywanie zadań wynikających z wprowadzenia stanu gotowości obronnej państwa czasu kryzysu albo stanu gotowości obronnej państwa czasu wojny, zwanych dalej „wyższymi stanami gotowości obronnej państwa”.

**§ 3. 1.** Zadania PID, o których mowa w § 2, nadzoruje:

- 1) w Centrali GDDKiA - Dyrektor Departamentu Zarządzania Siecią Dróg Krajowych, przy współpracy z Dyrektorem Departamentu Zarządzania Kryzysowego i Przygotowań Obronnych - w zakresie zadań określonych w § 2 pkt 3 i 4;

2) w Oddziałach GDDKiA – Dyrektor Oddziału lub jego zastępca ds. zarządzania drogami i mostami.

§ 4. 1. Zasady funkcjonowania PID, gromadzenia i przekazywania informacji w Centrali i Oddziałach GDDKiA, ustalone są w „Regulaminie Organizacyjnym PID”, stanowiącym załącznik do zarządzenia.

2. PID w Centrali i Oddziałach GDDKiA, wykonują swoje zadania w systemie całodobowym, siedem dni w tygodniu.

3. Zadania, o których mowa w § 2 pkt 3 i 4, są realizowane w pierwszej kolejności przed innymi zadaniami, do których realizacji PID jest obowiązany.

§ 5. Zobowiązuje się Dyrektorów Oddziałów GDDKiA, do dostosowania wewnętrznych uregulowań dotyczących zasad funkcjonowania i prowadzenia obsługi PID w Oddziałach GDDKiA, do Regulaminu Organizacyjnego PID, o którym mowa w § 4 ust. 1.

§ 6. Traci moc zarządzenie Nr 55 Generalnego Dyrektora Dróg Krajowych i Autostrad z dnia 8 października 2008 r. w sprawie organizacji oraz zasad gromadzenia i przekazywania informacji o warunkach ruchu na drogach krajowych.

§ 7. Zarządzenie wchodzi w życie z dniem podpisania.



GENERALNY DYREKTOR

DRÓG KRAJOWYCH I AUTOSTRAD

GENERALNY DYREKTOR  
DRÓG KRAJOWYCH I AUTOSTRAD  
z up.

*mgr inż. Iwona Stępień-Kotlarek*  
Zastępca Generalnego Dyrektora  
Dróg Krajowych i Autostrad

## REGULAMIN ORGANIZACYJNY PID

### Rozdział 1

#### Postanowienia ogólne

§ 1. Regulamin Organizacyjny PID opracowano z uwzględnieniem:

- 1) rozporządzenia Rady Ministrów z dnia 21 września 2004 r. w sprawie gotowości obronnej państwa (Dz. U. Nr 219 poz. 2218);
- 2) zarządzenia Nr 10 Generalnego Dyrektora Dróg Krajowych i Autostrad z dnia 18 lutego 2014 r. w sprawie przygotowania Generalnej Dyrekcji Dróg Krajowych i Autostrad do realizacji zadań zarządzania kryzysowego;
- 3) zarządzenia Nr 27 Generalnego Dyrektora Dróg Krajowych i Autostrad z dnia 9 sierpnia 2017 r. w sprawie procedury odstąpienia od poboru opłat za przejazd autostradą lub jej odcinkiem;
- 4) zarządzenia Nr 44 Generalnego Dyrektora Dróg Krajowych i Autostrad z dnia 11 grudnia 2017 r. w sprawie systemu Stałego Dyżuru w Generalnej Dyrekcji Dróg Krajowych i Autostrad;
- 5) Planu Zarządzania Kryzysowego Generalnej Dyrekcji Dróg Krajowych i Autostrad.

§ 2. Dyżury pracowników PID prowadzone są według ustalonego grafiku, zatwierdzonego przez kierownika komórki organizacyjnej:

1) w Centrali GDDKiA:

- I zmiana od godz. 10:00 do godz. 22:00,
- II zmiana od godz. 22:00 do godz. 10:00;

2) w Oddziałach GDDKiA:

- I zmiana od godz. 09:00 do godz. 21:00,
- II zmiana od godz. 21:00 do godz. 09:00.

## **Rozdział 2**

### **Obowiązki pracowników PID**

§ 3. Do obowiązków pracowników PID należy:

- 1) udzielanie wszystkim zainteresowanym informacji o warunkach ruchu na drogach zarządzanych przez GDDKiA;
- 2) przekazywanie informacji, o których mowa w pkt 1, w sposób rzeczowy i kompleksowy;
- 3) stały monitoring aktualnych warunków ruchu i sytuacji pogodowej na sieci dróg zarządzanej przez GDDKiA, poprzez dostępne oprogramowanie, serwisy internetowe, rozgłośnie radiowe, kanały TV;
- 4) monitoring aktualnej sytuacji na Punktach Poboru Opłat, zwanych dalej „PPO” oraz Stacjach Poboru Opłat, zwanych dalej „SPO” – w przypadku PID Oddziałów GDDKiA na terenie, których znajdują się PPO - poprzez kontakt z Operatorem pobierającym opłaty na danym odcinku autostrady oraz za pomocą dostępnego oprogramowania, serwisów internetowych, rozgłośni radiowych, kanałów TV;
- 5) kontakt i współpraca z pozostałymi PID, Centrami Zarządzania Kryzysowego zwanymi dalej „CZK”, Policją, Strażą Pożarną, Strażą Graniczną, Inspekcją Transportu Drogowego, zwaną dalej „ITD”, środkami masowego przekazu, w celu pozyskiwania informacji na temat zdarzeń mających wpływ na przejezdność dróg krajowych;
- 6) prowadzenie elektronicznego dziennika pracy dyżurnego, zwanego dalej „Dziennikiem Pracy PID”, którego wzór określa załącznik nr 1 do Regulaminu Organizacyjnego PID;
- 7) posiadanie i stałe rozszerzanie wiedzy w zakresie sieci dróg krajowych;
- 8) znajomość obowiązujących przepisów prawa w zakresie ruchu drogowego, zarządzania ruchem oraz monitorowanie zmian w przepisach i uzupełnianie wiedzy w tym zakresie;
- 9) umiejętność sprawnego nawigowania po stronie internetowej GDDKiA oraz stronach pokrewnych o tematyce drogowej, np. ITD, VIATOLL, koncesjonariuszy, Policji, CZK;
- 10) przekazywanie doraźnych zaleceń w zakresie zbierania i przekazywania informacji:
  - a) dyżurnym PID Oddziałów GDDKiA – w przypadku PID Centrali,
  - b) pracownikom Rejonów i obwodów drogowych – w przypadku PID Oddziałów GDDKiA;

- 11) przygotowywanie materiałów, zestawień, informacji, projektów odpowiedzi na pisma, skargi, wnioski i petycje powierzone przez przełożonych w zakresie zarządzania i utrzymania sieci dróg krajowych;
- 12) znajomość dokumentacji stałego dyżuru, procedur postępowania w przypadku uruchomienia systemu stałego dyżuru w GDDKiA oraz sporządzania meldunków obowiązujących w systemie zarządzania kryzysowego;
- 13) monitorowanie poprawności działania i zgłaszanie zaobserwowanych nieprawidłowości działania:
  - a) urządzeń rejestrujących rozmowy telefoniczne – w przypadku, gdy PID wyposażony jest w przedmiotowe urządzenia,
  - b) oprogramowania dedykowanego do gromadzenia i przetwarzania informacji o utrudnieniach (UtrWin),
  - c) oprogramowania dedykowanego do zbierania, gromadzenia i przetwarzania informacji o warunkach przejazdu i pracy sprzętu do zimowego utrzymania (ZimaWin – dotyczy sezonu zimowego);
- 14) udzielanie odpowiedzi dotyczących aktualnych warunków ruchu na sieci dróg krajowych zainteresowanym mediom, w tym pracownikom:
  - a) rozgłośni radiowych,
  - b) telewizji informacyjnych,
  - c) portali internetowych;
- 15) przyjmowanie i przekazywanie meldunków o pracach zimowego utrzymania dróg, zgodnie z terminami określonymi w aktualnym zarządzeniu Dyrektora Oddziału GDDKiA w sprawie organizacji pracy w okresie zimowego utrzymania dróg.

### **Rozdział 3**

#### **Priorytety zadań dyżurnego PID**

§ 4. Dyżurny PID wykonuje zadania w kolejności wynikającej z ich priorytetów. Rozpoczynając od zadania z najwyższym priorytetem, dyżurny PID jest obowiązany, w szczególności do:

- 1) realizacji zadań związanych z obsługą Stałego Dyżuru, w związku z wprowadzeniem wyższych stanów gotowości obronnej państwa, zgodnie z rozporządzeniem Rady Ministrów z dnia 21 września 2004 r. w sprawie gotowości obronnej państwa;

- 2) realizacji zadań wynikających z obsługi Stałego Dyżuru, zgodnie z zarządzeniem Nr 44 Generalnego Dyrektora Dróg Krajowych i Autostrad z dnia 11 grudnia 2017 r. w sprawie systemu Stałego Dyżuru w Generalnej Dyrekcji Dróg Krajowych i Autostrad;
- 3) realizacji zadań w zakresie zarządzania kryzysowego wynikających z zarządzenia Nr 10 Generalnego Dyrektora Dróg Krajowych i Autostrad z dnia 18 lutego 2014 r. w sprawie przygotowania Generalnej Dyrekcji Dróg Krajowych i Autostrad do realizacji zadań zarządzania kryzysowego;
- 4) realizacji zadań wynikających z „Procedury i działania w przypadku wystąpienia utrudnień związanych z ruchem pojazdów na drogach”, określonych w załączniku nr 12 do Regulaminu Organizacyjnego PID;
- 5) realizacji zadań wynikających z „Procedury dotyczące pozyskiwania i przekazywania informacji związanych z utrzymaniem dróg”, określonych w załączniku nr 13 do Regulaminu Organizacyjnego PID;
- 6) realizacji zadań wynikających z „Procedury i działania w okresie możliwego pogorszenia warunków atmosferycznych”, określonych w załączniku nr 14 do Regulaminu Organizacyjnego PID;
- 7) realizacji zadań wynikających z „Procedury i działania związane z pozyskiwaniem i nadawaniem meldunków i komunikatów w okresie zimowym”, określonych w załączniku nr 15 do Regulaminu Organizacyjnego PID;
- 8) realizacji zadań wynikających z „Procedury dotyczące pozyskiwania informacji z PID Oddziałów GDDKiA”, określonych w załączniku nr 16 do Regulaminu Organizacyjnego PID;
- 9) realizacji zadań wynikających z zasad „Obsługa Informacji Drogowej 19 111”, określonych w załączniku nr 17 do Regulaminu Organizacyjnego PID;
- 1) realizacji zadań wynikających z zasad „Udzielanie wypowiedzi na antenie”, określone w załączniku nr 18 do Regulaminu Organizacyjnego PID.

#### **Rozdział 4**

##### **Przejęcie i przekazanie dyżuru w PID**

§ 5. Dyżurny PID nie może opuścić miejsca pracy do czasu przybycia zmiennika.

§ 6. Dyżurny PID obowiązany jest przedstawić zmiennikowi zadania, których nie udało mu się wcześniej ukończyć, polecenia wydane przez przełożonych oraz informacje o aktualnych warunkach ruchu na drogach.

§ 7. Dyżurny PID przejmujący dyżur, obowiązany jest do zapoznania się z aktualną sytuacją na sieci dróg krajowych poprzez min. przeczytanie wpisów w Dzienniku Pracy PID, dokonanych przez poprzednika oraz wiadomości zarówno wysłanych, jak i odebranych z konta poczty elektronicznej właściwego PID.

## **Rozdział 5**

### **Obsługa Informacji Drogowej 19 111**

§ 8. Dyżurny PID obsługujący telefoniczny numer Informacji Drogowej 19 111 powinien:

- 1) udzielać odpowiedzi osobie dzwoniącej, niezależnie którego województwa pytanie dotyczy;
- 2) udzielając odpowiedzi, pozyskiwać informacje z dostępnych źródeł, takich jak:
  - a) oprogramowanie dedykowane w szczególności do gromadzenia informacji o utrudnieniach, informacji zimowych, informacji o stanach zimowego utrzymania nawierzchni dróg krajowych, informacji o aktualnych warunkach meteorologicznych,
  - b) serwis dla kierowców na stronie www,
  - c) poczta elektroniczna,
  - d) inne potwierdzone źródła (np. Policja, Straż Graniczna, Straż Pożarna, pracownicy GDDKiA);
- 3) udzielać odpowiedzi wyłącznie na pytania dotyczące aktualnej sytuacji na sieci dróg krajowych zarządzanych przez GDDKiA;
- 4) w sytuacji, kiedy osoba dzwoniąca zadaje pytania dotyczące innych kwestii, dyżurny PID informuje, że udziela wyłącznie informacji o aktualnej sytuacji na sieci dróg zarządzanych przez GDDKiA (np. utrudnienia, warunki przejazdu);
- 5) w sytuacji, kiedy osoba dzwoniąca oczekuje podjęcia przez GDDKiA działań w związku z przekazaniem wnioskiem, bądź spostrzeżeniem, dyżurny PID informuje, że zgłoszenie zostało przyjęte oraz zostanie przekazane do odpowiedniej komórki merytorycznej GDDKiA;
- 6) w sytuacji, gdy dyżurny PID Oddziału uzyska pytanie, na które nie dysponuje odpowiedzią w dostępnych źródłach informacji, przekierowuje (przełącza) osobę dzwoniącą za pomocą panelu na aparacie telefonicznym dla udzielenia odpowiedzi, do właściwego Oddziału GDDKiA lub Centrali.

## Rozdział 6

### Działania w przypadku wystąpienia utrudnień związanych z ruchem pojazdów na drogach

#### § 9. Przyjmowanie zgłoszenia:

- 1) dyżurny PID przyjmując zgłoszenie telefoniczne od uczestnika lub świadka zdarzenia na drodze krajowej, w pierwszej kolejności pozyskuje od rozmówcy informacje, czy są osoby poszkodowane oraz, czy poinformowane zostały o zaistniałym zdarzeniu służby ratunkowe;
- 2) w przypadku, jeżeli w zdarzeniu są osoby poszkodowane oraz rozmówca nie poinformował o tym służb ratunkowych, dyżurny PID:
  - a) pozyskuje od osoby dzwoniącej numer kontaktowy oraz prosi, o jak najszybszy kontakt ze służbami ratunkowymi pod numerem 112 lub 999,
  - b) przekazuje telefonicznie właściwemu Centrum Powiadamiania Ratunkowego, pozyskaną informację o zdarzeniu na drodze, podając numer kontaktowy do zgłaszającego;
- 3) w przypadku, gdy zgłaszający poinformował już służby ratunkowe o zaistniałym zdarzeniu, w którym nie było osób poszkodowanych, dyżurny PID pozyskuje od niego informacje, określone w załączniku nr 1 do Regulaminu Organizacyjnego PID.

§ 10. Po pozyskaniu, niezależnie od źródła, przez dyżurnego PID informacji o zdarzeniu mającym wpływ na warunki ruchu na drogach będących w zarządzie GDDKiA (wypadek, kolizja, itp.), należy postępować zgodnie z następującymi zasadami:

- 1) w przypadku pozyskania przez dyżurnego PID Oddziału lub PID Centrali informacji o zdarzeniu mającym wpływ na warunki ruchu na drogach zarządzanych przez GDDKiA, niewłaściwy terenowo dyżurny PID Oddziału lub PID Centrali, niezwłocznie informuje telefonicznie o tym fakcie, dyżurnego PID właściwego Oddziału;
- 2) dyżurny PID Oddziału niezwłocznie zweryfikuje pozyskaną informację w zakresie przybliżonej lokalizacji i w razie pozytywnej weryfikacji, pozyskuje pełną informację o lokalizacji, rodzaju i skutkach zaistniałego utrudnienia, poprzez przynajmniej jedno z poniższych źródeł:
  - a) Centrum Zarządzania Ruchem, zwane dalej „CZR”, w przypadku gdy do utrudnienia doszło na odcinku drogi zarządzanej przez CZR,
  - b) Policję,



- c) CZK,
  - d) Państwową Straż Pożarną,
  - e) Centrum Powiadamiania Ratunkowego,
  - f) pracowników GDDKiA – tylko w przypadku jeśli są obecni na miejscu zdarzenia lub pracowników firm utrzymaniowych (np. Utrzymaj Standard);
- 3) dyżurny PID Oddziału przekazuje telefonicznie dyżurnemu PID Centrali pełną informację o zaistniałym zdarzeniu;
- 4) dyżurny PID Oddziału przesyła pozyskaną informację w formie wiadomości elektronicznej do PID Centrali, PID Oddziałów (według listy dystrybucyjnej utworzonej na potrzeby obsługi Informacji Drogowej 19 111), lokalnych środków masowego przekazu (według listy dystrybucyjnej zatwierdzonej przez Dyrektora Oddziału), zgodnie z wzorem wiadomości o utrudnieniu, określonym w załączniku nr 3 do Regulaminu Organizacyjnego PID;
- 5) dyżurny PID Oddziału wprowadza informacje o utrudnieniu do oprogramowania dedykowanego do gromadzenia informacji o utrudnieniach;
- 6) dyżurny PID Oddziału odnotowuje utrudnienie w Dzienniku Pracy PID;
- 7) dyżurny PID Oddziału monitoruje przebieg utrudnienia poprzez kontakt z:
- a) CZR - w przypadku, gdy do utrudnienia doszło na odcinku drogi zarządzanej przez CZR,
  - b) Policją,
  - c) Wojewódzkim CZK,
  - d) Państwową Strażą Pożarną,
  - e) pracownikiem GDDKiA – tylko w przypadku jeśli są obecni na miejscu zdarzenia lub pracownikami firm utrzymaniowych (np. Utrzymaj Standard),
  - f) innymi służbami biorącymi udział w zdarzeniu;
- 8) w przypadku istotnych zmian dotyczących utrudnienia, takiego jak np.: przedłużenie utrudnienia, zakończenie utrudnienia, zmiana organizacji ruchu w miejscu utrudnienia, dyżurny PID Oddziału:
- a) informuje telefonicznie dyżurnego PID Centrali,
  - b) wysyła pocztą elektroniczną informację o zmianach do PID Centrali, PID Oddziałów, lokalnych środków masowego przekazu,
  - c) wprowadza zmiany do oprogramowania dedykowanego do gromadzenia informacji o utrudnieniach,

- d) aktualizuje informacje w Dzienniku Pracy PID Oddziału;
- 9) dyżurny PID Centrali, po uzyskaniu z PID Oddziału, w formie wiadomości elektronicznej, informacji o zaistniałym zdarzeniu, weryfikuje poprawność przekazanych przez PID Oddziału informacji;
- 10) dyżurny PID Centrali redaguje komunikat o utrudnieniu, według wzoru określonego w załączniku nr 4 do Regulaminu Organizacyjnego PID i przesyła go według listy dystrybucyjnej uzgodnionej i zatwierdzonej przez kierownika komórki organizacyjnej;
- 11) dyżurny PID Centrali weryfikuje wprowadzenie przez PID Oddziału informacji o zaistniałym utrudnieniu do Dziennika Pracy PID i oprogramowania dedykowanego do gromadzenia informacji o utrudnieniach;
- 12) dyżurny PID Centrali monitoruje przebieg utrudnienia, poprzez kontakt z dyżurnym PID Oddziału, a w przypadku istotnych zmian, takich jak np. przedłużenie utrudnienia, zakończenie utrudnienia, zmiana organizacji ruchu w miejscu utrudnienia, wysyła stosowną aktualizację informacji zgodnie z listą dystrybucyjną, o której mowa w pkt 4.

## **Rozdział 7**

### **Pozyskiwanie i przekazywanie informacji związanych z utrzymaniem dróg**

§ 11. W przypadku pozyskania, niezależnie od źródła, informacji o sytuacji związanej z niewłaściwym utrzymaniem dróg, np. uszkodzenie nawierzchni, niewłaściwe oznakowanie, przeszkody na drodze, niewłaściwe utrzymanie drogi w okresie zimowym, itp.:

- 1) przez niewłaściwego terenowo dyżurnego PID - należy postępować w następujący sposób:
  - a) niewłaściwy terenowo dyżurny PID, niezwłocznie przekazuje pozyskaną informację, do dyżurnego PID właściwego Oddziału, w formie rozmowy telefonicznej,
  - b) niewłaściwy terenowo dyżurny PID, wysyła wiadomość elektroniczną do PID właściwego Oddziału, dotyczącą zgłoszenia zdarzenia, zgodnie ze wzorem określonym w załączniku nr 2 do Regulaminu Organizacyjnego PID,
  - c) w przypadku, gdy dyżurny niewłaściwego terenowo PID, pozyska informację z aparatu obsługującego informację drogową 19111, dyżurny niewłaściwego terenowo PID Oddziału lub Centrali informuje rozmówcę, że dozwonił się do niewłaściwego Oddziału GDDKiA i przekierowuje rozmowę do właściwego Oddziału, za pomocą panelu przyciskowego na aparacie telefonicznym. W sytuacji, gdy dyżurny

niewłaściwego terenowo PID Oddziału lub Centrali widzi, że Dyżurny PID w Oddziale, do którego chce przełączyć rozmowę ma zajętą linię lub jest wylogowany (zapalona jest odpowiednia dioda na panelu aparatu telefonicznego), dyżurny niewłaściwego terenowo PID pozyskuje od rozmówcy pełną informację o utrudnieniu, a następnie postępuje zgodnie, jak określono w lit. a lub b,

- d) niewłaściwy terenowo dyżurny PID odnotowuje pozyskaną informację w Dzienniku Pracy PID;
- 2) przez właściwego terenowo dyżurnego PID (z Oddziału lub Centrali, CZR lub z innego źródła) - należy postępować w następujący sposób:
- a) dyżurny PID właściwego Oddziału niezwłocznie podejmuje działania mające na celu, jak najszybsze usunięcie zagrożenia w ruchu drogowym, poprzez zgłoszenie telefoniczne lub mailowe do służb utrzymaniowych odpowiedzialnych za dany odcinek drogi,
  - b) dyżurny PID Oddziału odnotowuje pozyskaną informację w Dzienniku Pracy PID.

## **Rozdział 8**

### **Przekazywanie informacji o rozpoczęciu lub zakończeniu robót drogowych**

§ 12. Dyżurny PID Oddziału otrzymuje informacje o każdorazowym rozpoczynaniu i zakończeniu robót drogowych na sieci dróg zarządzanych przez właściwy Oddział GDDKiA. Komunikat o rozpoczęciu lub zakończeniu robót drogowych może być przekazywany w formie wiadomości elektronicznej, zgodnie ze wzorem określonym w załączniku nr 9 do Regulaminu Organizacyjnego PID lub telefonicznie w przypadku braku możliwości wysłania wiadomości elektronicznej.

§ 13. Informacja w formie komunikatu, o którym mowa w ust. 1, może być przekazywana przez:

- 1) pracownika właściwego Rejonu nadzorującego na miejscu roboty drogowe;
- 2) pracownika firmy utrzymaniowej (np. Utrzymaj Standard), jeśli jest na miejscu prowadzonych robót drogowych;
- 3) wykonawcę robót drogowych w przypadku braku możliwości otrzymania informacji, o której mowa w pkt 1 lub 2.

§ 14. Jeśli w ocenie dyżurnego PID Oddziału prowadzone roboty mogą negatywnie wpłynąć na przejezdność danego odcinka drogi, informuje on Kierownictwo Oddziału w formie

widomości elektronicznej lub telefonicznie o rozpoczęciu robót, które mogą powodować znaczące utrudnienia w płynności ruchu.

§ 15. Po otrzymaniu informacji o rozpoczęciu robót drogowych, dyżurny PID Oddziału postępuje w następujący sposób:

- 1) sprawdza, czy informacja o robotach drogowych i wiążących się z nimi utrudnieniach, została wprowadzona do oprogramowania dedykowanego do gromadzenia informacji o utrudnieniach - w godzinach pracy Rejonów;
- 2) jeśli informacja o robotach drogowych jest wprowadzona do oprogramowania dedykowanego do gromadzenia informacji o utrudnieniach, sprawdza poprawność danych wprowadzonych do oprogramowania zwracając szczególną uwagę na godzinę rozpoczęcia robót i charakter utrudnień;
- 3) w przypadku braku informacji o robotach drogowych w oprogramowaniu, samodzielnie wprowadza informację o utrudnieniu do oprogramowania lub wydaje taką dyspozycję pracownikom właściwego Rejonu;
- 4) monitoruje przebieg robót drogowych i utrudnień z nimi związanych, a w szczególności ich wpływ na płynność ruchu (długość zatoru);
- 5) w przypadku, jeśli prowadzone roboty drogowe znacząco wpływają na płynność ruchu, informuje o przedmiotowych utrudnieniach Kierownictwo Oddziału GDDKiA oraz PID Centrali w formie wiadomości elektronicznej. Zdarzenia te PID odnotowuje w Dzienniku Pracy PID.

§ 16. Po otrzymaniu informacji o zakończeniu robót drogowych, dyżurny PID Oddziału postępuje w następujący sposób:

- 1) sprawdza, czy informacja o robotach drogowych i wiążących się z nimi utrudnieniami została przeniesiona do archiwum i zakończona w oprogramowaniu dedykowanym do gromadzenia informacji o utrudnieniach – w godzinach pracy Rejonów;
- 2) jeśli informacja o robotach drogowych nie została przeniesiona do archiwum i zakończona w oprogramowaniu dedykowanym do gromadzenia informacji o utrudnieniach, wprowadza do oprogramowania informację o zakończeniu utrudnienia wprowadzając godzinę zakończenia robót drogowych (faktyczny czas likwidacji).

## **Rozdział 9**

### **Działania w okresie możliwego pogorszenia warunków atmosferycznych**

§ 17. W przypadku prognozowanych przez IMGW, stacje TV, rozgłośnie radiowe, internetowe portale meteo, niekorzystnych warunków atmosferycznych w szczególności

w postaci, intensywnych opadów śniegu, opadów deszczu ze śniegiem, marznącego deszczu, spadków temperatury poniżej 0°C, mgieł, mogących utrudnić przejezdność na sieci dróg krajowych, dyżurny PID postępuje w następujący sposób:

- 1) na bieżąco monitoruje przy pomocy prognoz i komunikatów IMGW, stacji TV, portali meteo aktualną prognozę pogody;
- 2) na bieżąco monitoruje poprzez monitoring wizyjny oraz dostępne oprogramowanie stan nawierzchni na sieci dróg zarządzanych przez:
  - a) GDDKiA – dotyczy PID Centrali,
  - b) Dyrektora Oddziału GDDKiA – dotyczy PID Oddziału;
- 3) utrzymuje stały kontakt telefoniczny i e-mailowy z:
  - a) Oddziałami GDDKiA pozyskując informacje o aktualnych warunkach przejazdu – dotyczy PID Centrali,
  - b) Rejonami pozyskując informacje o aktualnych warunkach przejazdu – dotyczy PID Oddziału;
- 4) monitoruje działania Oddziałów GDDKiA w kwestii utrzymania właściwego standardu zimowego utrzymania dróg krajowych – dotyczy PID Centrali;
- 5) monitoruje działania podległych Rejonów w kwestii utrzymania właściwego standardu zimowego utrzymania danych odcinków dróg - dotyczy PID Oddziału;
- 6) monitoruje poprawność i aktualność wprowadzanych danych przez pracowników Rejonów do oprogramowania służącego do gromadzenia informacji zimowych, informacji o stanach zimowego utrzymania nawierzchni dróg krajowych oraz informacji o aktualnych warunkach meteorologicznych – dotyczy PID Oddziału.

**§ 18.** W sytuacji wystąpienia niekorzystnych warunków atmosferycznych lub niewłaściwego stanu nawierzchni utrudniającego przejezdność na danych odcinkach dróg krajowych zarządzanych przez GDDKiA:

- 1) dyżurny PID Centrali w przypadku zaobserwowania poprzez monitoring wizyjny oraz dostępne oprogramowanie niewłaściwego stanu nawierzchni według standardów zimowego utrzymania GDDKiA, niezwłocznie:
  - a) powiadamia telefonicznie właściwego dyżurnego PID Oddziału,
  - b) wysyła wiadomość elektroniczną do właściwego PID Oddziału GDDKiA dotyczącą przekazanego zgłoszenia;
- 2) dyżurny PID Oddziału po otrzymaniu zgłoszenia z PID Centrali, innego źródła lub po zaobserwowaniu poprzez monitoring wizyjny oraz dostępne oprogramowanie,

niewłaściwego stanu nawierzchni według standardów zimowego utrzymania na terenie jego Oddziału, niezwłocznie:

- a) przekazuje właściwemu Rejonowi lub służbie utrzymaniowej (np. realizującej umowę „Utrzymaj Standard”) zgłoszenie w celu podjęcia przez Rejon bezzwłocznej interwencji mającej na celu, jak najszybsze doprowadzenie danego odcinka drogi do właściwego standardu zimowego utrzymania,
- b) odnotowuje przekazane zgłoszenie w Dzienniku Pracy PID,
- c) przekazuje telefonicznie dyżurnemu PID Centrali informację o podjętych działaniach mających na celu, jak najszybsze doprowadzenie danego odcinka drogi do właściwego standardu zimowego utrzymania – w przypadku otrzymania zgłoszenia z PID Centrali,
- d) monitoruje działania pracowników Rejonu, służby utrzymaniowej (np. realizującej umowę „Utrzymaj Standard”) przy pomocy:
  - dostępnego oprogramowania do zimowego utrzymania dróg, zwanego dalej „ZUD”,
  - monitoringu wizyjnego,
- e) w przypadku braku interwencji lub podjęcia niewłaściwych działań przez pracownika Rejonu i wydłużającym się czasie utrzymania niewłaściwego stanu nawierzchni drogi krajowej dyżurny PID Oddziału niezwłocznie:
  - ponownie przekazuje właściwemu Rejonowi zgłoszenie dotyczące zaistniałej sytuacji,
  - informuje o zaistniałej sytuacji osobę odpowiedzialną za utrzymanie dróg w danym Oddziale GDDKiA,
  - sporządza stosowną adnotację w Dzienniku Pracy PID.

## **Rozdział 10**

### **Działania związane z pozyskiwaniem oraz nadawaniem meldunków i komunikatów w okresie zimowym**

§ 19. W okresie zimowym Dyżurny PID pozyskuje oraz udostępnia informacje o stanach ZUD oraz informacje o aktualnych warunkach atmosferycznych za pomocą dedykowanego oprogramowania. Minimalną częstotliwość pozyskiwania informacji ustala Dyrektor Departamentu Zarządzania Siecią Dróg Krajowych. Podczas pozyskiwania meldunków w okresie zimowym dyżurny PID postępuje w następujący sposób:

- 1) w przypadku PID Oddziału:

- a) pozyskuje od pracownika Rejonu, służb utrzymaniowych (np. Utrzymaj Standard) informacje o aktualnym stanie nawierzchni i warunkach atmosferycznych za pomocą dedykowanego oprogramowania,
- b) analizuje i weryfikuje otrzymane dane, w przypadku nieprawidłowości lub niekompletności otrzymanych danych niezwłocznie:
  - kontaktuje się telefonicznie z pracownikiem Rejonu, firmy utrzymaniowej (np. Utrzymaj Standard) w celu korekty lub uzupełnienia informacji,
  - ponownie weryfikuje i analizuje poprawione i kompletne dane
- c) prawidłowe oraz kompletne dane zatwierdzone są przez dyżurnego PID Oddziału i przesyła za pomocą dedykowanego oprogramowania do PID Centrali;

2) w przypadku PID Centrali:

- a) analizuje i weryfikuje informacje wprowadzane przez pracowników PID Oddziałów do dedykowanego oprogramowania. W przypadku stwierdzenia nieprawidłowości lub niekompletności otrzymanych danych dyżurny PID Centrali niezwłocznie:
  - kontaktuje się telefonicznie z dyżurnym PID Oddziału w celu korekty lub uzupełnienia informacji,
  - ponownie weryfikuje i analizuje poprawione i kompletne dane,
- b) korzystając z dostępnego oprogramowania przygotowuje, z częstotliwością ustaloną przez kierownika komórki organizacyjnej, komunikaty o warunkach przejazdu na drogach zarządzanych przez GDDKiA,
- c) rozsyła przygotowany komunikat według listy dystrybucyjnej ustalonej przez kierownika komórki organizacyjnej.
- d) wzór komunikatu GDDKiA na temat warunków zimowych na drogach krajowych w Polsce określa załącznik nr 6 do Regulaminu Organizacyjnego PID.

## **Rozdział 11**

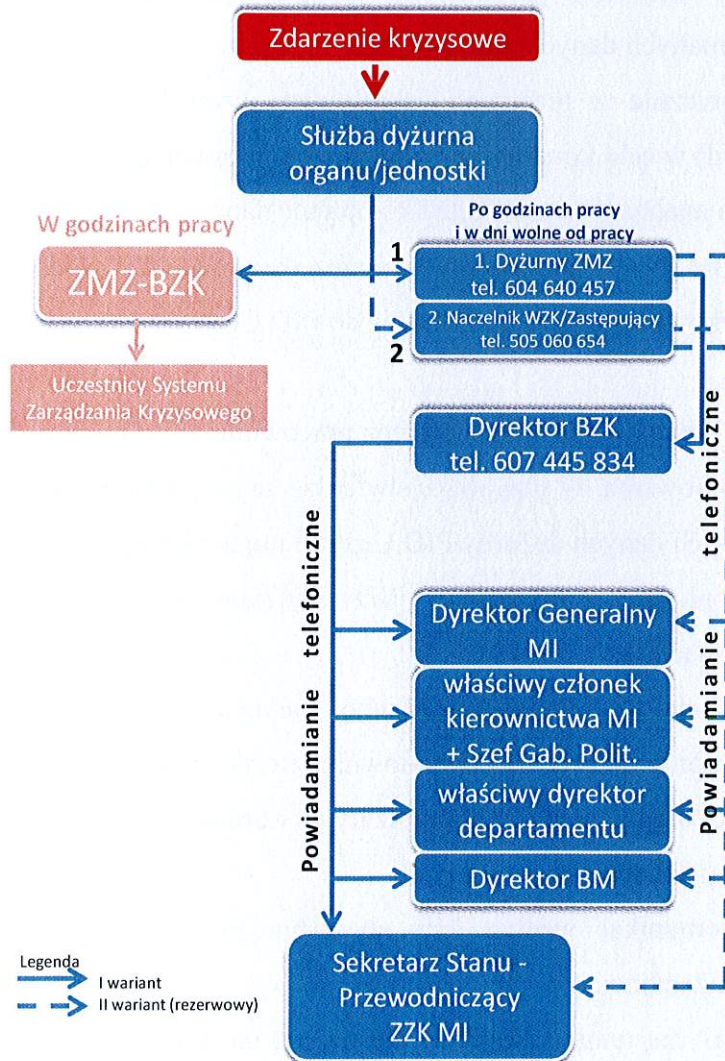
### **Powiadamianie Zespołu Monitorowania Zagrożeń o zdarzeniach kryzysowych**

§ 20. W przypadku wystąpienia, na sieci dróg krajowych zarządzanych przez GDDKiA, zdarzeń o charakterze kryzysowym, dyżurny PID Centrali informuje Zespół Monitorowania Zagrożeń w ministerstwie obsługującym ministra właściwego do spraw transportu, zwanym dalej „MI” o powstałym zdarzeniu:

- 1) w godzinach pracy Zespołu Monitorowania Zagrożeń MI - w formie standardowego komunikatu o utrudnieniu, którego wzór określa załącznik nr 4 do Regulaminu Organizacyjnego PID;

- 2) po godzinach pracy Zespołu Monitorowania Zagrożeń MI i w dni wolne od pracy  
- telefonicznie, zgodnie z poniższym schematem:

**System powiadamiania o zdarzeniach kryzysowych w MI**



**Rozdział 12**

**Pozyskiwanie przez PID Centrali informacji z PID Oddziałów GDDKiA**

§ 21. W przypadku gdy:

- 1) Zastępca Generalnego Dyrektora odpowiedzialny za zarządzanie;
- 2) Dyrektor lub Zastępca Dyrektora Departamentu Zarządzania Siecią Dróg Krajowych,
- 3) Naczelnik Wydziału ITS,
- 4) Naczelnik Wydziału Zarządzania Drogami,
- 5) Kierujący PID,



- wyda polecenie wysłania do Oddziałów GDDKiA wiadomości elektronicznej dotyczącej w szczególności pozyskania danych utrzymaniowych, zapewnienia gotowości ZUD w Oddziałach GDDKiA, itp., dyżurni PID Centrali postępują w następujący sposób:

- a) redagują projekt wiadomości z informacją o wydanym przez Dyrektora lub osobę funkcyjną,
- b) wysyłają projekt wiadomości do akceptacji osoby, od której otrzymali polecenie;
- c) po zaakceptowaniu treści wiadomości, wysyłają wiadomość do właściwych adresatów oraz do wiadomości osoby, która zleciła jej wysłanie,
- d) drukują wiadomość wysłaną do Oddziałów i ewentualne odpowiedzi z Oddziałów, a następnie wszystkie wydrukowane dokumenty przekazują do Wydziału Zarządzania Drogami lub do osoby wydającej polecenie.

## **Rozdział 13**

### **Procedura odstąpienia od poboru opłat i przywrócenia poboru opłata za przejazd autostradą lub jej odcinkiem**

§ 22. Zadania dyżurnego PID, związane z odstąpieniem od poboru opłat na autostradach zarządzanych przez GDDKiA, realizowane są zgodnie z zarządzeniem w sprawie procedury odstąpienia od poboru opłat za przejazd autostradą lub jej odcinkiem.

§ 23. W przypadku zaistnienia odstąpienia od poboru opłat na autostradach zarządzanych przez GDDKiA dyżurny PID Centrali, sporządza pisemny raport informujący ministra właściwego do spraw transportu o szczegółach przedmiotowego odstąpienia od poboru opłat za przejazd autostradą lub jej odcinkiem, którego wzór określa załącznik nr 11 do Regulaminu Organizacyjnego PID.

§ 24. W przypadku występowania zatorów na PPO lub SPO, dyżurni PID Oddziału, CZR lub Centrali postępują zgodnie z poniższą procedurą:

- 1) dyżurny PID Oddziału lub CZR po otrzymaniu informacji od operatora PPO, o planowanych działaniach minimalizujących spiętrzenia ruchu na PPO, przesyła przedmiotową informację do PID Centrali oraz Kierownictwa Oddziału;
- 2) dyżurny PID Centrali przesyła otrzymaną informację do zdefiniowanej listy dystrybucyjnej, w której znajduje się Kierownictwo Centrali, Zespół Rzecznika Prasowego Centrali;
- 3) dyżurny PID Oddziału lub CZR upoważniony przez Dyrektora Oddziału wyświetla, odpowiednie dla planowanych przez operatora PPO działań, komunikaty według poniższego wzoru uwzględniając stopień ich ważności w stosunku do komunikatów

informujących o zagrożeniu BRD, powiadamiając jednocześnie o tym fakcie kierownika zmiany danego PPO:

a) Komunikat na VMS znajdującym się przed wyjazdem z odcinka objętego opłatą

**OPATA MANUALNA  
NA WSZYSTKICH BRAMKACH**

b) Komunikat na VMS znajdującym się przed wjazdem na odcinek objęty opłatą

**BRAMKI VIATOLL  
DOSTĘPNE  
DLA WSZYSTKICH**

- 4) dyżurny PID Oddziału lub CZR odnotowuje podjęte działania w Dzienniku Pracy PID;
- 5) dyżurny PID Oddziału lub CZR powiadamia e-mailem PID Centrali oraz PID sąsiednich Oddziałów GDDKiA na danej autostradzie (A4 lub A2) o komunikatach wprowadzanych na znakach VMS;
- 6) w przypadku pozyskania przez PID Oddziału lub CZR informacji o zdarzeniach drogowych, które wpłyną znacząco na spiętrzenie ruchu na PPO, dyżurny PID Oddziału lub CZR poinformuje Operatora PPO o tym fakcie, w ciągu 10 minut po otrzymaniu przedmiotowej informacji.

4. W przypadku wystąpienia dużego natężenia ruchu lub zatorów na PPO, dyżurny PID Oddziału na polecenie dyżurnego PID Centrali, na bieżąco z częstotliwością wskazaną przez Dyżurnego PID Centrali, odnotowuje zgodnie z załącznikiem nr 8 do Regulaminu Organizacyjnego PID, informacje o występujących na PPO zatorach i przesyła ją do PID Centrali za pośrednictwem poczty elektronicznej.

## **Rozdział 14**

### **Udzielanie wypowiedzi na antenie**

§ 25. W przypadku kontaktu pracownika rozgłośni radiowej, telewizyjnej, portali internetowych lub innych mediów z dyżurnym PID, z prośbą o zarejestrowanie wypowiedzi lub udzielenie wypowiedzi „na żywo”, na temat aktualnej sytuacji na sieci dróg zarządzanych przez GDDKiA:

- 1) dyżurny PID Centrali udziela odpowiedzi na postawione pytania, na podstawie sprawdzonych, potwierdzonych i rzetelnych informacji o aktualnej sytuacji na sieci dróg zarządzanych przez GDDKiA;

- 2) dyżurny PID Oddziału ma udzielić odpowiedzi na postawione pytania tylko w zakresie odpowiedzialności obszarowej danego Oddziału GDDKiA, na podstawie sprawdzonych, potwierdzonych i rzetelnych informacji o aktualnej sytuacji na sieci dróg zarządzanych przez GDDKiA. W przypadku jeśli pytanie dotyczy terenu innego niż teren odpowiedzialności danego Oddziału, dyżurny PID informuje o tym fakcie rozmówcę i przełącza rozmowę do PID Centrali lub właściwego terenowo PID Oddziału.

**§ 26.** Udzielając wypowiedzi, dyżurni PID powinni posługiwać się językiem branżowym i wypowiadać się w sposób zrozumiały.

**§ 27.** W przypadku pytań innych niż wymienione, w ust. 1 dyżurny PID ma obowiązek skierować zainteresowanego do Rzecznika Prasowego GDDKiA - w przypadku PID Centrali lub do Stanowiska do spraw Komunikacji Społecznej w przypadku PID Oddziału.

## **Rozdział 15**

### **Udzielanie odpowiedzi na wiadomości elektroniczne**

**§ 28.** W przypadku otrzymania na elektroniczną skrynkę odbiorczą e-maila z pytaniem od użytkownika drogi:

- 1) w przypadku pytań dotyczących aktualnej sytuacji na sieci dróg zarządzanych przez GDDKiA, dyżurny PID wysyła do użytkownika wiadomość elektroniczną, prosząc o kontakt telefoniczny z właściwym PID Oddziału lub Centrali, zgodnie ze wzorem określonym w załączniku nr 7 do Regulaminu Organizacyjnego PID.
- 3) w przypadku, jeżeli użytkownik potwierdzi chęć otrzymania odpowiedzi w formie pisemnej, dyżurny PID udziela odpowiedzi na pytanie w formie wiadomości elektronicznej, zgodnie ze wzorem określonym w załączniku nr 10 do Regulaminu Organizacyjnego PID;
- 2) jeśli w ocenie dyżurnego PID, pytanie dotyczy innych kwestii niż wskazane w pkt 1, dyżurny PID drukuje wiadomość od użytkownika i przekazuje ją do sekretariatu:
  - a) Departamentu Zarządzania Siecią Dróg Krajowych - dotyczy dyżurnych PID Centrali,
  - b) Oddziału - dotyczy dyżurnych PID Oddziałów.

## **Rozdział 16**

### **Postępowanie w przypadku realizacji zadań zarządzania kryzysowego bądź zadań obronnych**

**§ 29.** W przypadku pozyskania przez PID informacji o wystąpieniu zagrożeń mogących spowodować sytuacje kryzysowe określone w zarządzeniu Nr 10 jak również informacji o wprowadzeniu stopni alarmowych lub wyższych stanów gotowości obronnej państwa, dyżurny PID niezwłocznie informuje o zaistniałej sytuacji osoby wskazane w Planie Zarządzania Kryzysowego GDDKiA lub Instrukcji Stałego Dyżuru GDDKiA.

# Załączniki do Regulaminu Organizacyjnego PID Załącznik nr 1

WZÓR

## Dziennik Pracy PID Centrali

Dziennik Pracy Dyżurnego PID składa się z 2 arkuszy: „Utrudnienia”, „Zgłoszenia”.

W arkuszu „Utrudnienia” Dyżurni PID Oddziałów wprowadzają informacje o odnotowanych podczas trwania dyżuru utrudnieniach związanych z wypadkami, kolizjami innymi zdarzeniami.

W arkuszu „Zgłoszenia” Dyżurni PID Oddziałów wprowadzają informacje o odnotowanych podczas trwania dyżuru wszelkich zgłoszeniach i podjętych działaniach i interwencjach.

Dziennik Pracy Dyżurnego PID jest prowadzony w jednolitej dla wszystkich PID Oddziałów i Centrali formie, zatwierdzonej przez Dyrektora Departamentu Zarządzania Siecią Dróg Krajowych.

WSZYSTKIE ODDZIAŁY | ODDZIAŁ: CENTRALA | Użytkownik: GDDKIA.POLSKA | pięćdziesiątka

Zamknij formularz

Dyżurni PID: 0 - Michał Nowak, Filip Kowalski

Rekord: K 1 123

**ZBIORCZY UTRUDNIENIA**

Dodaj nowe utrudnienie | Aktualizuj, zakończ lub usuń utrudnienie | Exportuj UTRUDNIENIA do Excela

Oddział	Data	Godzina	Przewidywany czas	Koniec utrudnienia	Nr. drogi	Pikietaż	108 Tarnów - Szczucin	252,6 Olkusz - Dąbrowa Górnicza	108,7 Ostróda - Olsztyn	13,568 Maków - Sucha	383 Malbork-Elbląg	405 Węzeł Kraków Bielany - Węzeł Kraków Balice	13 Nowy Targ - Babka Zdrój
Kraków	2017-02-27	13:12	około 40 min	14:30	73								
Kraków	2017-02-27	12:28	około 1,5 godz.	13:45	94								
Olsztyn	2017-02-27	09:14		11:04	16								
Kraków	2017-02-27	07:09	około 3 godz.	07:16	28								
Olsztyn	2017-02-27	05:45	ok. 3h	07:10	22								
Kraków	2017-02-26	14:00	ok. 30. minut	14:40	A4								
Kraków	2017-02-26	13:40	1 godzina	15:35	47								

Rekord: K 1 6 z 30

**ZGŁOSZENIA**

Dodaj nowe zgłoszenie | Aktualizuj lub usuń zgłoszenie

Oddział	Data	Godzina	Nr. drogi	Pikietaż	Lokalizacja, miasto	Opis zgłoszenia	466 Warszawa, Węzeł Łabiszyńska	Wypadek	Opis podjętych działań	Przekazano służbie utratymaniowej	Użytkownik	Michał Nowak	Wprowadził	Data_wprc	Godzina
Centrala	2017-02-27	23:35	58			Niebezpieczny element na jezdni w								2017-02-27	23:35:53

Rekord: K 1 6 z 30

WZÓR

**Zgłoszenie zdarzenia**

1. Województwo: NAZWA WOJEWÓDZTWA;
2. Numer drogi: NUMER DROGI;
3. Odcinek drogi ograniczony miejscowościami: MIEJSCOWOŚĆ – MIEJSCOWOŚĆ;
4. Kilometr (pikietaż): zdarzenia: W FORMIE XXX+XXX;
5. Orientacyjna miejscowość najbliższej miejsca zdarzenia: MIEJSCOWOŚĆ;
6. Rodzaj zgłoszenia: OPIS ZGŁOSZENIA (wraz z opisem miejsca w którym znajdują się uczestnicy zdarzenia – pas ruchu, pas rozdziału, pobocze, poza jezdnią);

WZÓR

**Wiadomość o utrudnieniu**

1. Województwo: NAZWA WOJEWÓDZTWA;
2. Numer drogi: NUMER DROGI;
3. Odcinek drogi ograniczony miejscowościami: MIEJSCOWOŚĆ – MIEJSCOWOŚĆ;
4. Kilometr (pikietaż): zdarzenia: W FORMIE XXX+XXX;
5. Orientacyjna miejscowość najbliżej miejsca zdarzenia: MIEJSCOWOŚĆ;
6. Rodzaj zdarzenia: OPIS ZDARZENIA\* (wraz z opisem miejsca w którym znajdują się uczestnicy zdarzenia – pas ruchu, pas rozdziału, pobocze, poza jezdnią);
7. Liczba i rodzaj pojazdów uczestniczących w zdarzeniu: ILOŚĆ, POJAZD, TYP, MATERIAŁY NIEBEZPIECZNE;
8. Liczba rannych:
9. Liczba zabitych:
10. Rodzaj utrudnienia: JAK ODBYWA SIĘ RUCH W MIEJSCU ZDARZENIA;
11. Przewidywany czas utrudnienia: CZAS W GODZINACH;
12. Rodzaj wprowadzonych ułatwień – JAKA ORGANIZACJA RUCHU ZOSTAŁA WPROWADZONA (OBJAZD, RUCH WAHADŁOWY, RUCH 1 PASEM);
13. Godzina zaistnienia zdarzenia (jeśli jest taka możliwość):
14. Źródło uzyskanie informacji (Policja, Straż Pożarna, Służby liniowe GDDKiA, użytkownicy, media).

WZÓR

**Komunikat o utrudnieniu**

„Utrudnienie na dk nr (NUMER DROGI), km (PIKIETAŻ) na odcinku (OGRANICZONE MIEJSCOWOŚCIAMI ), w m. (NAZWA MIEJSCOWOŚCI), (NAZWA WOJEWÓDZTWA) doszło do (INFORMACJA O RODZAJU ZDARZENIA). W zdarzeniu (LICZBA OSÓB RANNYCH, ZABITYCH),. Droga jest (PRZEJEZDNA/NIEPRZEJEZDNA - WPŁYW ZDARZENIA NA RUCH DROGOWY). (OPIS WPROWADZONEJ ORGANIZACJI RUCHU np.: Wyznaczono objazd przez m. (NAZWA MIEJSCOWOŚCI), Wprowadzono ruch wahadłowy). Przewidywany czas trwania utrudnienia (CZAS DO USUNIĘCIA UTRUDNIENIA)“.



WZÓR

**Zgłoszenie niewłaściwego stanu nawierzchni**

1. Województwo: NAZWA WOJEWÓDZTWA;
2. Numer drogi: NUMER DROGI;
3. Odcinek drogi ograniczony miejscowościami: MIEJSCOWOŚĆ – MIEJSCOWOŚĆ;
4. Kilometr (pikietaż) – jeśli istnieje taka możliwość;
5. Orientacyjna miejscowość najbliższa miejsca zgłoszenia: MIEJSCOWOŚĆ;
6. Dokładny opis stanu nawierzchni, warunków przejazdu i informację o aktualnych warunkach meteorologicznych (czy wstępuje opad, jaki to opad);

WZÓR

**KOMUNIKAT  
GENERALNEJ DYREKCJI DRÓG KRAJOWYCH I AUTOSTRAD  
NA TEMAT WARUNKÓW ZIMOWYCH NA DROGACH KRAJOWYCH  
W POLSCE**

**STAN NA ..... r.  
godz. ....**

**Generalna Dyrekcja Dróg Krajowych i Autostrad informuje, że .....  
wszystkie/wszystkie z wyjątkiem .....(w zależności od aktualnej sytuacji) drogi  
krajowe są (przejezdne/nieprzejezdne).**

**Na sieci dróg krajowych pracuje ..... (liczba) pojazdów do zimowego  
utrzymania.**

**Utrudnienia w postaci..... (lokalnej śliskości, błota pośniegowego, gołoledzi)  
spowodowane..... (opadami śniegu, deszczu ze śniegiem,  
deszczu, mżawki, wystąpieniem niskich temperatur) występują  
na terenie.....(nazwa województwa lub województw, jeśli możliwe numer  
drogi, odcinek drogi ograniczony miejscowościami powiatowymi)**

**Utrudnienia w postaci ..... (opadów śniegu, deszczu ze śniegiem, mżawki lub  
deszczu, występują na terenie województwa (nazwa województwa lub kilku  
województw – wypunktowana):**

**Utrudnienia w postaci mgły ograniczającej widzialność poniżej.....m (liczba  
metrów wg prognoz meteo) występują na terenie województwa (nazwa województwa  
lub kilku województw – wypunktowana):**

*Prognoza pogody na najbliższe godziny*

*(Aktualna prognoza pogody)*

.....  
.....  
.....  
.....  
.....

Prosimy kierowców o zachowanie ostrożności i dostosowanie prędkości do panujących warunków na drodze.

Szczegółowe informacje o sytuacji na drogach można uzyskać w Punkcie Informacji Drogowej GDDKiA pod ogólnopolskim numerem infolinii drogowej GDDKiA – 19 111, a także na stronie internetowej GDDKiA pod adresem [www.gddkia.gov.pl](http://www.gddkia.gov.pl) w zakładce „Serwis dla kierowców”.

WZÓR

**Odpowiedź elektroniczna na pytanie użytkownika drogi dotyczące aktualnej sytuacji na sieci dróg krajowych**

Odpowiadając na Pani/Pana poniższą wiadomość elektroniczną informuję, że w celu uzyskania najszybszej odpowiedzi na postawione pytanie może Pan/Pani skontaktować się telefonicznie z całodobowym PID. Dyżurny PID udzieli Pani/Panu szczegółowych informacji na temat aktualnych warunkach przejazdu na sieci dróg krajowych.

Poniżej podaję numer telefonu do Punktu Informacji Drogowej:

tel. 19 111 lub ..... numer do właściwego PID – Oddziału, Centrali ...

W przypadku jeśli oczekuje Pan/Pani odpowiedzi na przedmiotowe zapytanie w formie pisemnej, proszę o odpowiedź zwrotną z taką informacją.

WZÓR

Zatory na PPO

Sytuacja na MPO na dzień:		2016-07-22	0:00	0:00	Ew. przychylna utrudnień (nateżenie ruchu, wypadek itp.)	Ew. zaangażowanie sił w minimalizację skutków utrudnień i podjęte działania (obsługa PPO, policja, odstąpienie od poboru opłat, ręczne kierowanie ruchem itp.)	Sytuacja ruchowa (ruch płynny/zator ok....km itp.)	Nateżenie ruchu: Rośnie/Maje/Utrzymuje się.
<b>Autostrada</b>	<b>Województwo</b>	<b>Miejsce Poboru Opłat</b>	<b>Kierunek</b>	<b>Ew. przychylna utrudnień</b> (nateżenie ruchu, wypadek itp.)	<b>Ew. zaangażowanie sił w minimalizację skutków utrudnień i podjęte działania</b> (obsługa PPO, policja, odstąpienie od poboru opłat, ręczne kierowanie ruchem itp.)	<b>Sytuacja ruchowa</b> (ruch płynny/zator ok....km itp.)	<b>Nateżenie ruchu:</b> Rośnie/Maje/Utrzymuje się.	

WZÓR

**Komunikat o rozpoczęciu lub zakończeniu robót drogowych**

1. Numer drogi: NUMER DROGI;
2. Odcinek drogi ograniczony miejscowościami, węzłami: MIEJSCOWOŚĆ, WĘZEŁ – MIEJSCOWOŚĆ, WĘZEŁ;
3. Kilometr (pikietaż) robót: W FORMIE XXX+XXX;
4. Orientacyjna miejscowość najbliższa miejsca zdarzenia: MIEJSCOWOŚĆ;
5. Rodzaj robót drogowych: OPIS ROBÓT DROGOWYCH
6. Rodzaj utrudnienia: JAK ODBYWA SIĘ RUCH W MIEJSCU PROWADZONYCH ROBÓT (OBJAZD, RUCH WAHADŁOWY, ZABLOKOWANY 1 PAS RUCHU, );
7. Przewidywany czas prowadzenia robót od – do: CZAS W GODZINACH;
8. Godzina zakończenia robót: CZAS W GODZINACH – dot. informacji o zakończeniu robót drogowych

WZÓR

**Odpowiedź pisemna na pytanie użytkownika drogi dotyczące aktualnej sytuacji na sieci dróg zarządzanych przez GDDKiA**

W odpowiedzi na Pani/Pana wiadomość elektroniczną z dnia .....  
dotyczącą.....(krótka informacja o treści wiadomości)  
.....

poinformuję, że.....(treść odpowiedzi) .....  
.....  
.....  
.....

Z poważaniem

*(Imię i nazwisko osoby udzielającej odpowiedź)*

Powyższa odpowiedź nie stanowi oficjalnego stanowiska GDDKiA, a jedynie informację bieżącą sporządzoną przez dyżurnego Punktu Informacji Drogowej w oparciu o aktualnie posiadane informacje o sytuacji na sieci dróg zarządzanych przez GDDKiA.

WZÓR

**Raport informujący ministra właściwego do spraw transportu o szczegółach  
odstąpienia od poboru opłat za przejazd autostradą lub jej odcinkiem**



**GENERALNY DYREKTOR  
DRÓG KRAJOWYCH I AUTOSTRAD**

znak sprawy:.....

Warszawa, dnia                      r.

**Pan**

.....  
**Minister Infrastruktury**

Zgodnie z art. 37a ust. 4a ustawy z dnia 27 października 1994 r. o autostradach płatnych oraz o Krajowym Funduszu Drogowym (Dz.U. z 2017 r. poz. 1057, z późn. zm.) oraz § 4 pkt ust 1 rozporządzenia Ministra Infrastruktury i Rozwoju z dnia 24 lipca 2015 r. w sprawie sposobu ustalania wystąpienia zagrożenia bezpieczeństwa ruchu drogowego lub wystąpienia zdarzenia zmniejszającego stopień tego bezpieczeństwa (Dz. U. poz. 1063) przekazuje poniżej raport dotyczący odstąpienia od poboru opłat za przejazd autostradą lub jej odcinkiem:

**1. Lokalizacja:**

.....

**2. SPO/PPO na którym odstąpiono od poboru opłat:**

.....

**3. Data i godzina odstąpienia od poboru opłat:**

.....

**4. Data i godzina przywrócenia poboru opłat:**

.....

**5. Opis przyczyny odstąpienia od poboru opłat:**

.....

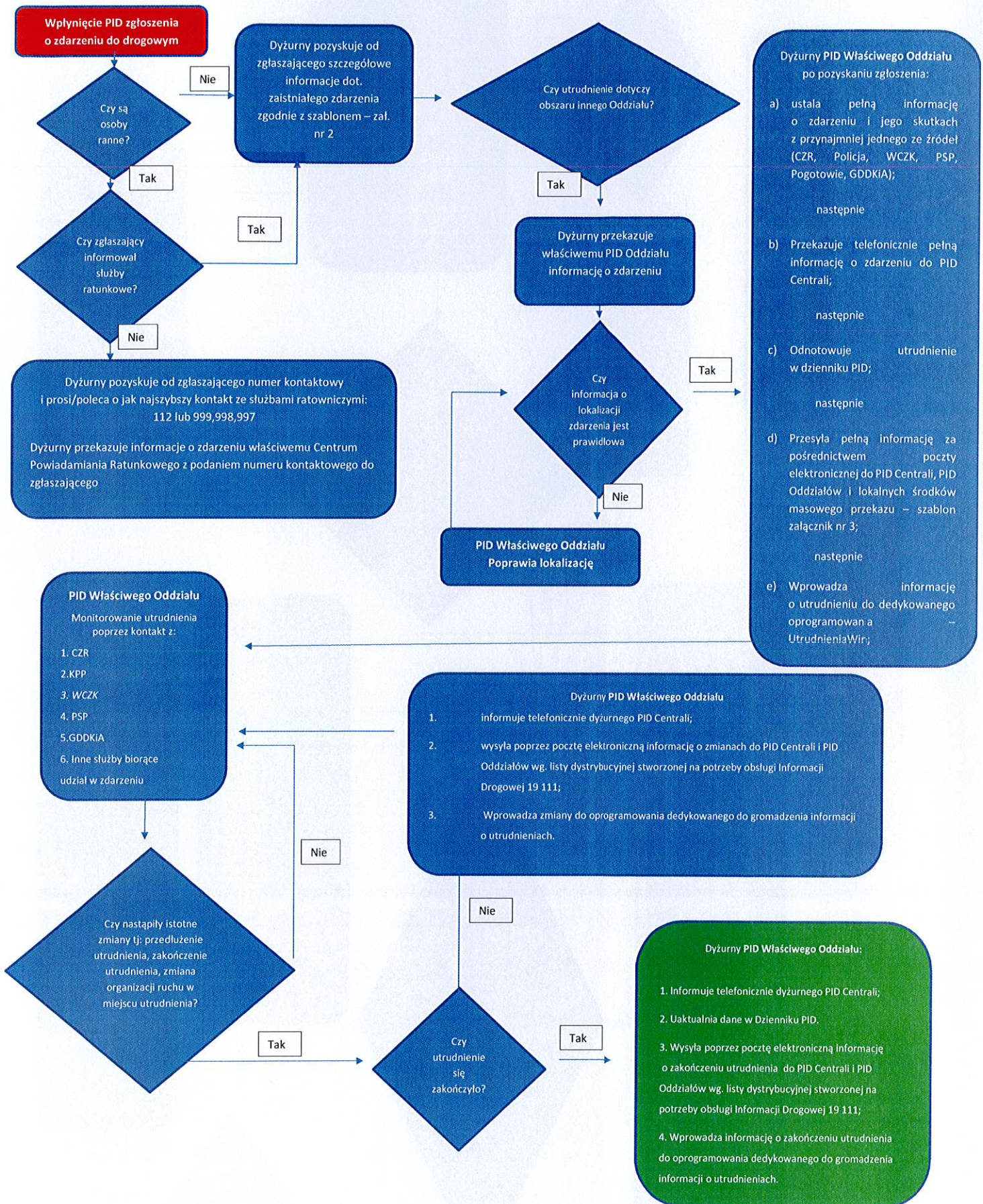
Jednocześnie informuję, że podjęte działania przeprowadzono zgodnie z zarządzeniem Nr 27 Generalnego Dyrektora Dróg Krajowych i Autostrad z dnia

9 sierpnia 2017 r. w sprawie procedury odstąpienia i przywrócenia poboru opłat za przejazd autostradą lub jej odcinkiem.

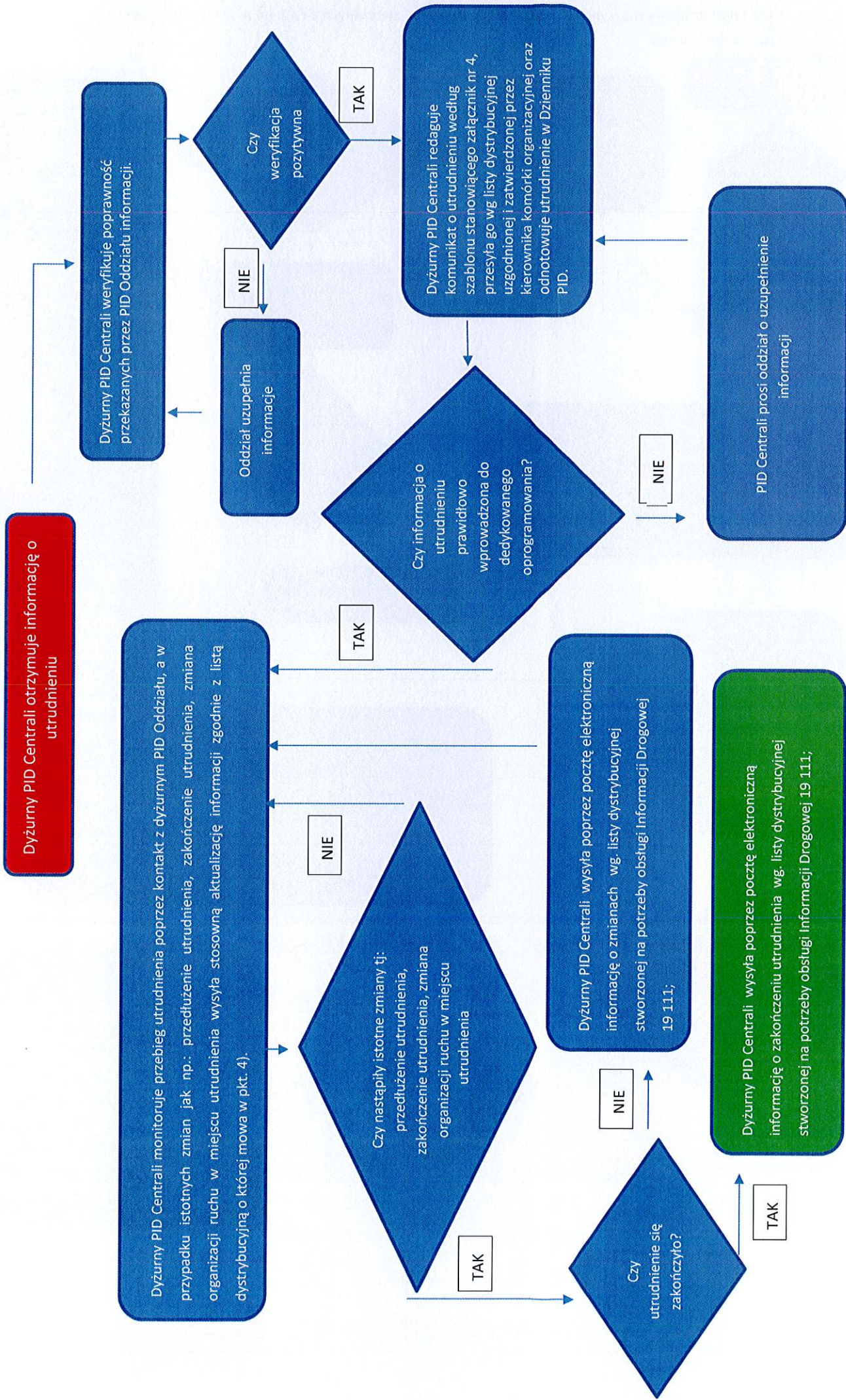


## Procedury i działania w przypadku wystąpienia utrudnień związanych z ruchem pojazdów na drogach

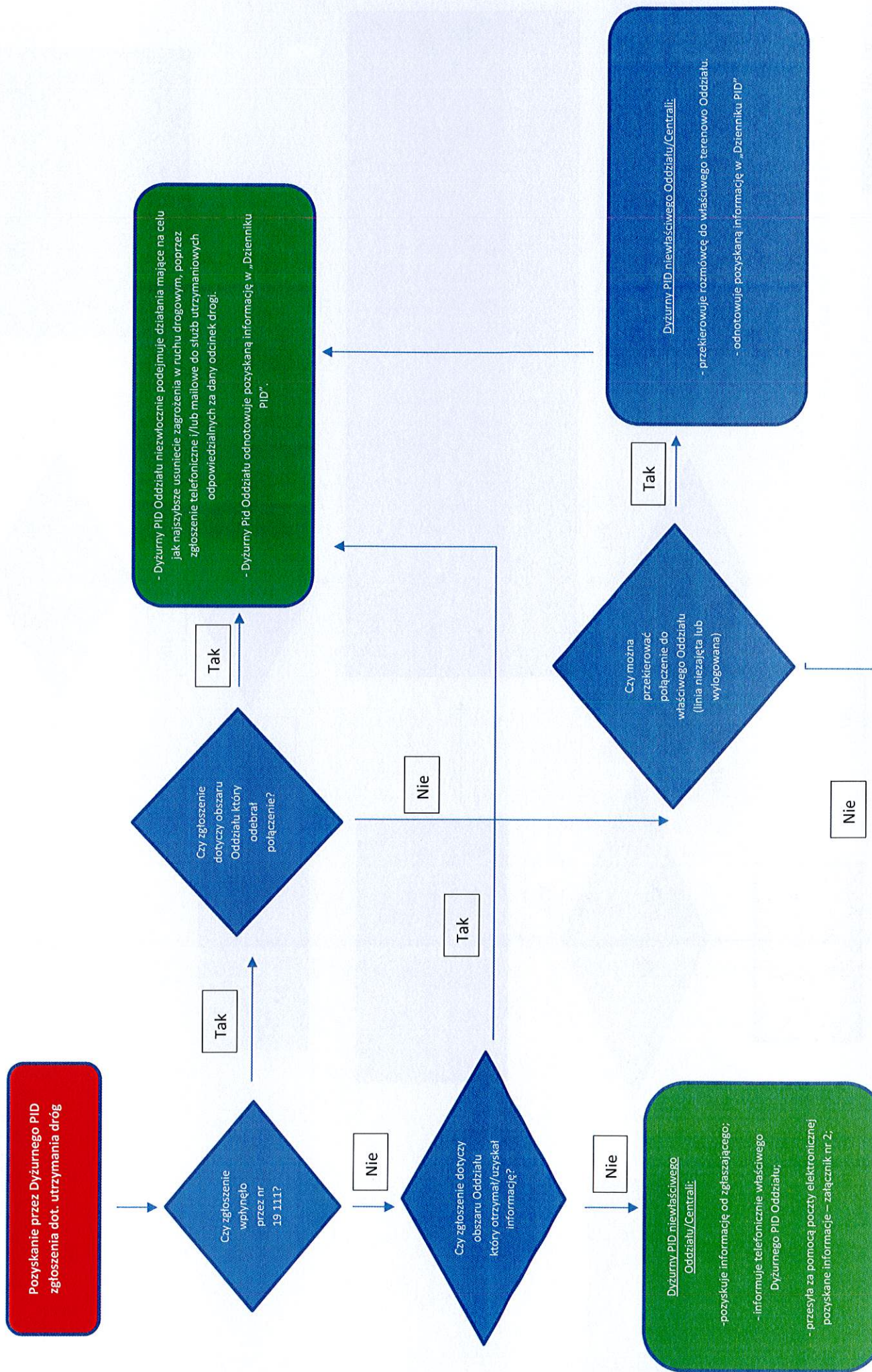
a) Schemat dla PID Oddziału



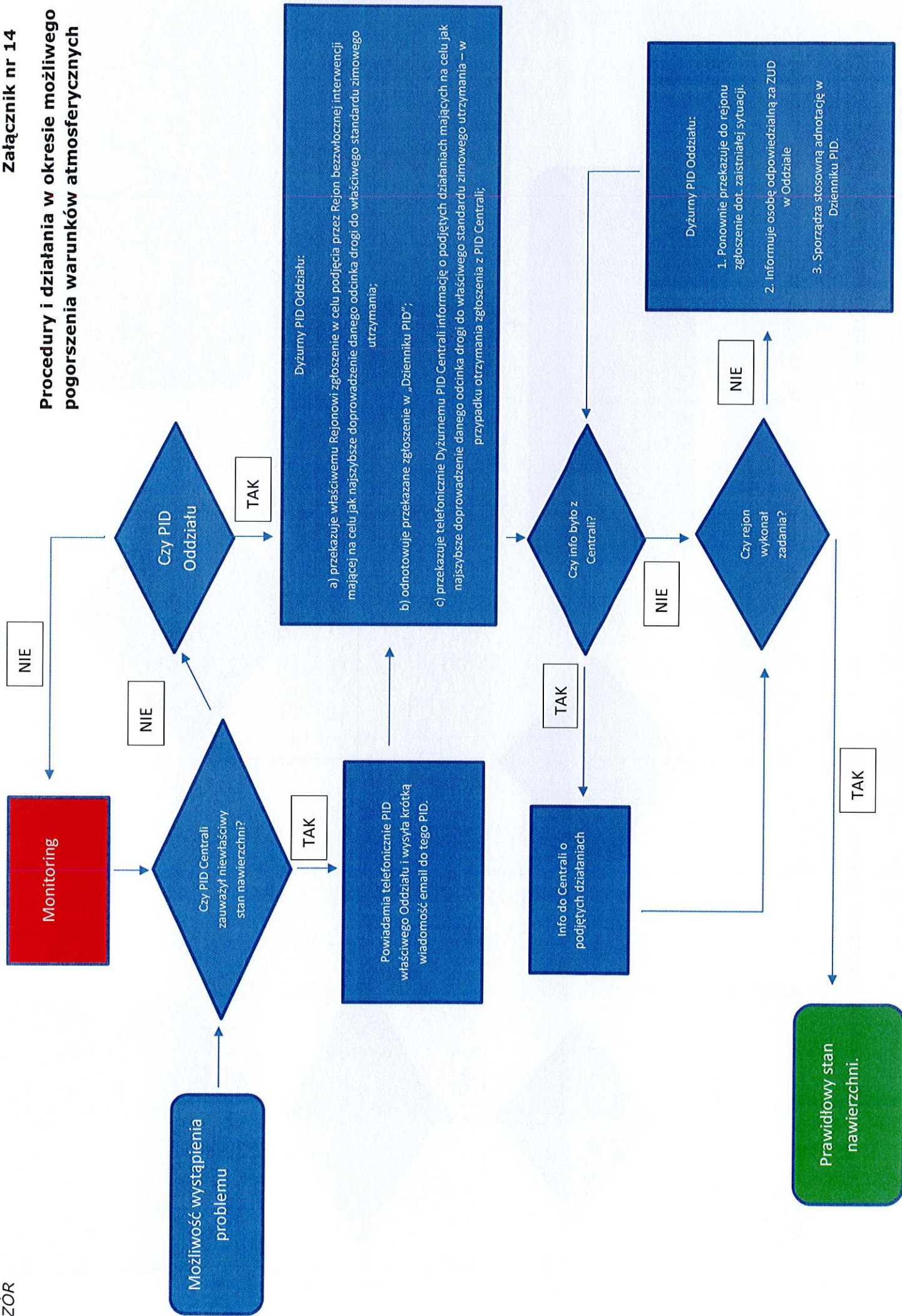
b) Schemat dla PID Centrali



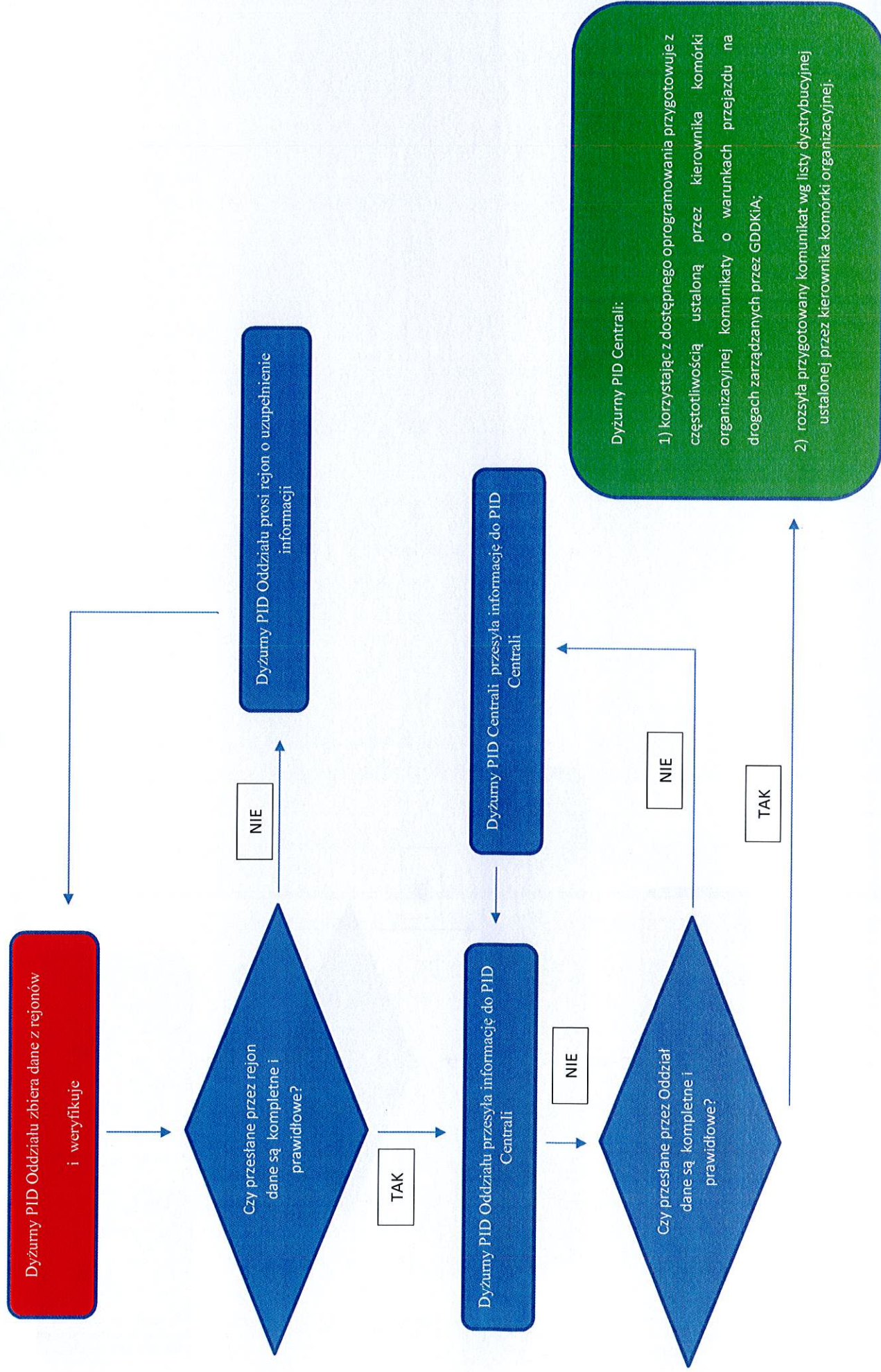
## Procedura dotycząca pozyskiwania i przekazywania informacji związanych z utrzymaniem dróg



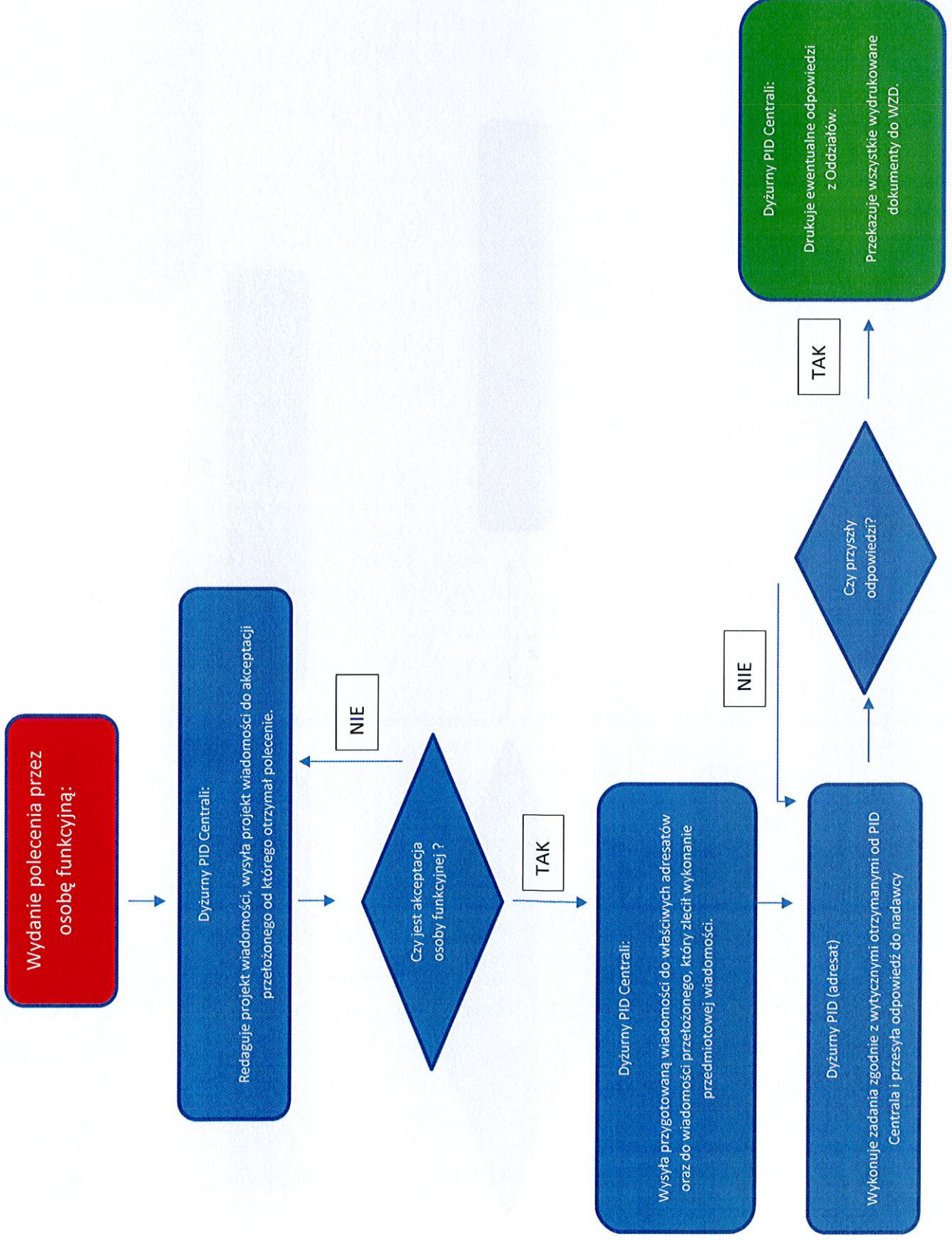
## Procedury i działania w okresie możliwych pogorszenia warunków atmosferycznych



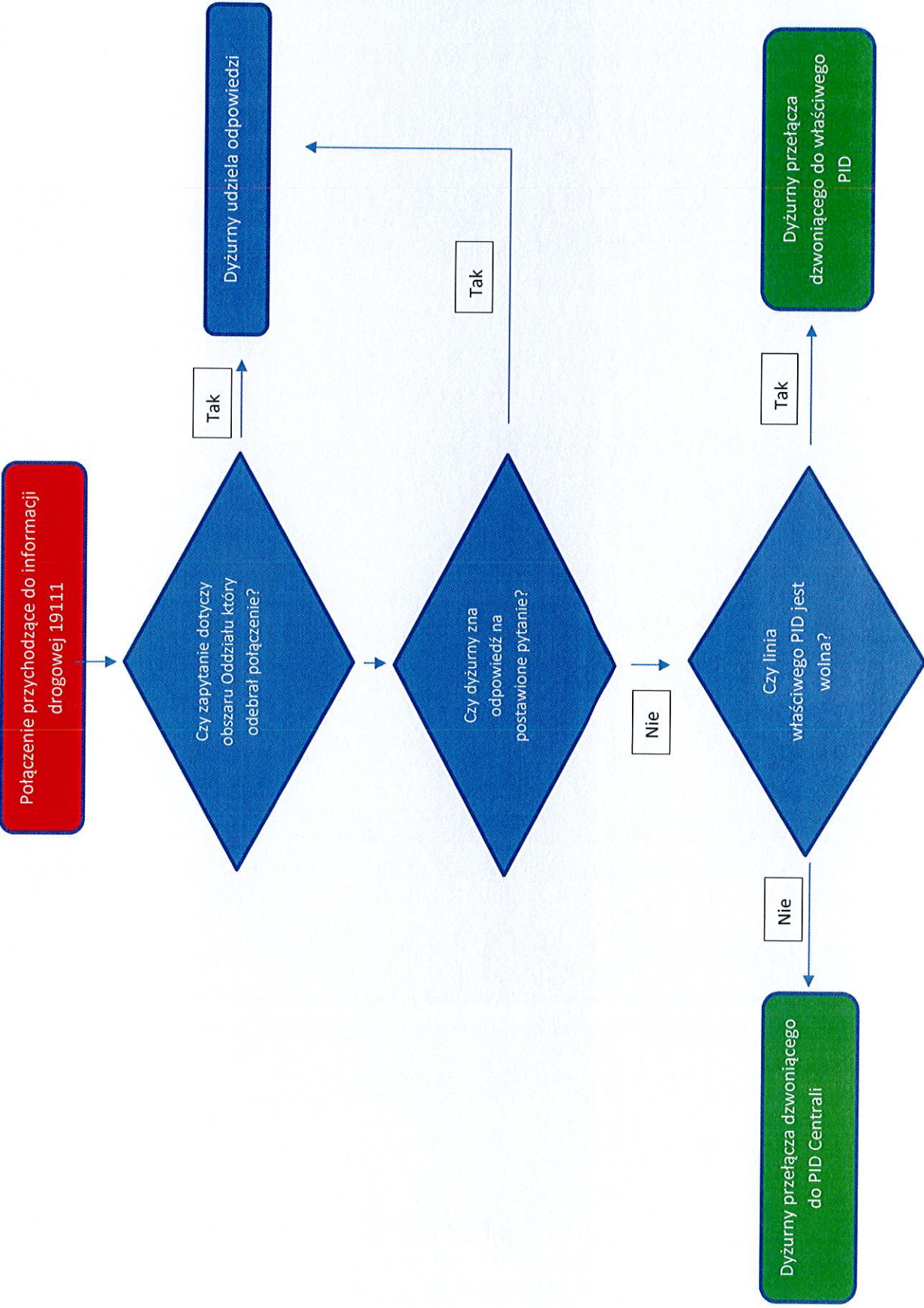
## Procedury i działania związane z pozyskiwaniem i nadawaniem meldunków i komunikatów w okresie zimowym.



## Procedura dotycząca pozyskiwania informacji z PID Oddziałów GDDKiA



### Obsługa Informacji Drogowej 19 111







## Udzielanie wypowiedzi na antenie

